

Verdi

Met hart en moed
samen
zijn en leven

Schoolplan

2024-2028

Petrus en Paulus
BASISSCHOOL





INHOUDSOPGAVE

- 1 Inleiding
- 2 Verbonden met Verdi
- 3 Onze school – onze opdracht
- 4 Het beleid van onze school
- 5 Analyse – waar staan we nu?
- 6 Waar zijn we naar op weg?
- 7 Relevante documenten

1 INLEIDING

In dit schoolplan beschrijven wij, Basisschool Petrus en Paulus, waar we voor gaan en waar we voor staan. We tonen onze verbondenheid met Verdi en hoe we dit vorm geven binnen onze eigen school.

We laten zien welke onderwijskundige keuzes we maken en wat deze betekenen voor ons onderwijs. In dit schoolplan beschrijven we de grote lijnen. Voor meer gedetailleerde uitwerkingen verwijzen we naar onderliggende stukken. Een overzicht hiervan staat in hoofdstuk 7.

Cyclisch werken is een van de pijlers van ons onderwijs. In dit schoolplan laten we zien hoe we leren van de informatie die we ophalen. We laten zien welke conclusies we trekken na een grondige analyse van deze informatie. Op basis van deze conclusies formuleren we in dit schoolplan een richting voor de komende vier jaar. Voor de schooljaren 2024-2025 en 2025-2026 verbinden we daar concrete doelen aan. Dit schoolplan is ontwikkeld vanuit de Verdi Koers. We laten zien hoe we hier op onze school vorm aan geven.

Medewerkers, ouders en kinderen zijn nauw betrokken bij de ontwikkeling van dit schoolplan.

Als team hebben wij met elkaar voor onze school een gedeelde ambitie ontwikkeld. Daarvoor zijn we op zoek gegaan naar onze persoonlijke drijfveren. In gesprek met elkaar hebben we vanuit deze drijfveren onze gezamenlijke kernwaarden bepaald.

Waarden en identiteit zijn beschreven in onze missie. Het *waarom* dat de basis is van waar we voor staan.

Met toekomstbeelden en dromen hebben we taal gegeven aan onze visie. Het *hoe* dat richting geeft aan waar we voor gaan.

Op vele manieren is input verzameld om onze missie en visie te vertalen naar concrete doelen. Zo is er een zelfevaluatie gedaan, welke kritisch is bevestigd door de collega's van onze clusterschool. Er is een tevredenheidspeiling uitgevoerd. Met ouders en kinderen is, in twee aparte bijeenkomsten, een blik op de toekomst gericht. Wat houden we vast en wat mag anders?



1 INLEIDING

En vooral: wat brengen onze kinderen mee en wat willen we (onze kinderen) leren? Als team hebben we alle input geduid, telkens opnieuw het gesprek gevoerd met elkaar en keuzes gemaakt.

Deze keuzes om missie en visie te vertalen naar handelen leidde tot een plan. Een koers. De richting waarin we bewegen, met doelen voor de komende periode. Het *wat* dat concreetiseert wat we doen en willen ontwikkelen. Samen, met hart en moed.

Team Bs. Petrus en Paulus
Cindy van Impelen, directeur

Op 28 mei 2024 heeft de medezeggenschap ingestemd met het schoolplan.
Op 5 juni 2024 is het schoolplan vastgesteld door het bestuur.

2 VERBONDEN MET VERDI

Alle Verdi-scholen geven gezamenlijk invulling aan de Verdi Koers 2022-2026. De Verdi Koers geeft invulling en richting aan onze gezamenlijke geformuleerde opdracht. Als Verdi-school werken we vanuit deze gezamenlijke opdracht:

Wij zijn Verdi: verbonden in diversiteit.

Wij gaan het avontuur aan van de groei van onze kinderen tot karaktervolle en betrokken burgers die bijdragen aan een duurzame wereld

Daarbij geven we op eigen wijze vorm aan de 5 kernwaarden van Verdi.



VERBONDENHEID



DIVERSITEIT



AVONTUUR



GROEI



DUURZAAMHEID

Binnen Verdi werken we vanuit een waarderende grondhouding. We starten bij wat goed gaat en onderzoeken hoe we dat verder kunnen versterken en verspreiden. Daarnaast hebben we ook oog voor verbeterpunten waarbij we kijken hoe we onze kwaliteiten kunnen benutten in de verbeteraanpak.

3 ONZE SCHOOL – ONZE OPDRACHT

Met hart en moed samen zijn en leren

Dat is ons kompas. Daarmee gaan wij samen op avontuur om jouw en onze wereld te ontdekken. Spelen, bewegen, verwonderen, onderzoeken en leren in een leer- en leefwereld die betekenisvol is. Dat doen we met plezier, zin en compassie. Omdat de wereld waar we met liefde mee omgaan nog helemaal voor je open ligt.

Vanuit een mens- en wereldgerichte blik richten we ons op goed leren én goed leven. Zo dragen wij bij aan de ontwikkeling van onze kinderen tot vaardige, aardige en waardige jonge mensen. Jonge mensen die met hart en moed waardevol kunnen bijdragen aan onze samenleving. Met doel, richting en vertrouwen. Als veerkrachtige, altijd lerende en gelukkige wereldburgers.

In onze vijf kernwaarden verbinden wij ons aan de vijf koerswaarden van Verdi.

Hart ♥ Duurzaamheid

Bij ons begint ontwikkeling van binnenuit. Vanuit de diepe wens elk kind te kennen, te zien. Daarin leggen we de basis van welbevinden. Dat is het fundament van duurzaam leren. Wij bouwen met elkaar aan een pedagogische leer- en leefwereld, waar het welbevinden van kinderen op nummer één staat. Waar kinderen gelukkig zijn en gelukkig blijven. Zij ervaren zingeving, hoop, verbondenheid, waardigheid en betekenis. Dat begint met *elk kind zien*. En dat doen wij. Met compassie en een open hart.

Moed ♥ Avontuur

In de ruimte tussen denken én voelen, kiezen wij wat we doen. We houden van een eigen weg om het verschil te maken. Een eigen weg van groei waarin we niet bang zijn het avontuur op te zoeken. Met elkaar en voor elkaar. Ons vakmanschap doet ertoe om dit verschil te kunnen maken. We bewegen in de toekomst die zich aandient. Daarin zijn we moedig, veerkrachtig, tonen we lef en zetten we door. Met een open wil. En dat leren we ook onze kinderen.

Samen ♥ Verbondenheid

Vanuit vertrouwen in een altijd aanwezige verbinding met onszelf, elkaar en onze wereld, helpen we kinderen groeien in hun autonomie. Dat doen we samen. Kinderen, ouders, leerkrachten en betrokken partners. Relaties en samenhang zichtbaar maken helpt kinderen om de wereld waarin zij leven te leren begrijpen. Om betrokkenheid te vergroten, verbinden wij ons met de binnen- en buitenwereld door betekenisvolle projecten en partnerschap met de omgeving.

Zijn ♥ Diversiteit

Wij voelen ons verbonden in diversiteit. We waarderen het authentieke in ieder kind. In ieder mens. We zijn aardig voor onszelf en de ander. Dat draagt bij aan welbevinden en een positief gevoel van eigenwaarde. In een wereld waarin alles steeds sneller gaat, nemen wij tijd voor rust en reflectie. Om te mogen zijn en blijven ontdekken wie we zijn. Met een open mind.

3 ONZE SCHOOL – ONZE OPDRACHT

Leren ♥ Groei

Wij geloven dat iedereen altijd in ontwikkeling is en kan leren. Sterke basisvaardigheden zijn voor onze kinderen belangrijk om deel te nemen en bij te dragen aan de snel veranderende wereld. Leren is ook het verwerven van brede competenties om een diep begrip van jezelf en jouw plaats in de wereld te ontwikkelen. Daarom staan in onze lerende cultuur zes mondiale competenties uit het *gedachtegoed Verdiepend Leren* centraal:

- ♥ **Karaktervorming:** Je leert je eigen IK ontdekken.
- ♥ **Samenwerking:** Je leert dat we samen slimmer zijn en elkaar nodig hebben.
- ♥ **Communicatie:** Je leert respectvol communiceren over gedrag, gedachten en gevoelens.
- ♥ **Creativiteit:** Je leert kijken vanuit een eigen perspectief en geeft vorm aan jouw unieke ideeën.
- ♥ **Kritisch denken:** Je leert de goede vragen te stellen, om de juiste antwoorden te vinden.
- ♥ **Burgerschap:** Je leert hoe je meedenkt en meedoet in onze wereld. Hoe jij waarde toevoegt.

Bovenstaande missie en visie zijn niet alleen verbonden aan de Verdi Koers en ontstaan vanuit onze persoonlijke drijfveren, maar zijn ook vanuit een breed theoretisch kader onderbouwd:

Gert Biesta	Kwalificatie, socialisatie en persoonsvorming. Vertaald naar: Vaardig, aardig en waardig.
Luc Stevens	Basisbehoeften: relatie, autonomie en competentie.
Ferre Laevers	Welbevinden en betrokkenheid.
Michael Fullan Joanne Quinn Joanne McEachen	Verdiepend Leren: Een beweging naar betekenisvol en kindgericht onderwijs waarbij de brede ontwikkeling van kinderen centraal staat. Hier ligt een visie op leren onder die ook consequenties heeft voor de manier waarop alle andere betrokkenen in de school leren. Door Verdiepend Leren ontstaat een lerende cultuur voor kinderen en leraren.
Otto Scharmer	Theorie U: Leren in de toekomst die zich aandient. Met open mind, open hart en open wil.

Onze kinderen in beeld

Op dit moment bezoeken 106 kinderen onze school. We zijn groeiend en hebben te maken met een stijging van het aantal kinderen. Onze school heeft een schoolweging van 30,1 met een spreiding van 5,1. Zowel onze schoolweging als het spreidingsgetal zijn gemiddeld. Dit betekent dat de verwachting is dat onze kinderen gemiddelde eindresultaten kunnen halen en een gemiddelde uitstroom kunnen realiseren. Hiervoor is het belangrijk dat onze leerkrachten oog hebben voor diversiteit van kinderen en dat zij het aanbod afstemmen op de verschillende leer- en ondersteuningsbehoeften van kinderen.

3 ONZE SCHOOL – ONZE OPDRACHT

In april 2024 hebben wij de kenmerken van onze kinderen en hun omgeving in beeld gebracht in een uitgebreide populatieanalyse. Op basis van kenmerken en onderwijsbehoeften zijn keuzes voor ons aanbod gemaakt.

Deze populatieanalyse is opgenomen in hoofdstuk 7 relevante documenten → veiligheid en schoolklimaat → Populatieanalyse



Onze kinderen groeien op in het dorp Eerde (of aangrenzend buitengebied). Een kleine, hechte gemeenschap, waar sociale cohesie en opgroeien in ruimte en vrijheid kenmerkend zijn. Het taalgebruik van onze kinderen is niet altijd rijk. Kinderen zijn nieuwsgierig naar het leren van nieuwe dingen, maar hechten vooral waarde aan een fijne, gezellige schooltijd. Kinderen groeien op in een omgeving met weinig culturele diversiteit. In en van de wereld buiten Eerde valt voor onze kinderen nog veel te leren en te ontdekken.

Onze populatie vraagt van ons dat wij zorgdragen voor een stevig, positief pedagogisch fundament. Waarin kinderen zichzelf leren kennen, hun karakter vormen, veerkrachtig zijn en zich ontwikkelen tot kritische denkers die in staat zijn tot zelfreflectie. Onze kinderen hebben een sterk aanbod in taal- en leesonderwijs nodig, in een taalrijke omgeving. Het is voor onze kinderen zinvol dat zij ervaren dat leren niet alleen gericht is op groeiende kennis en vaardigheid, maar ook op brede competentieontwikkeling. Op die manier krijgt *leren* een diepere betekenis voor onze kinderen. Het is belangrijk dat we met onze kinderen bewust de wereld buiten Eerde verkennen en opzoeken, zodat zij hun blik verruimen. Eigen waarden van tradities, gebruiken en cultuur omarmen en tegelijk je armen openen voor anderen, hun verhalen en nieuwe invloeden. Zo geven we betekenis aan ons onderwijs. Aan positief mens- en wereldgericht burgerschap.

3 ONZE SCHOOL – ONZE OPDRACHT

Ontwikkeling tot kindcentrum

Alle Verdi-scholen hebben de ambitie zich te ontwikkelen richting kindcentra. We zien een kindcentrum als een plek waar kinderopvang en onderwijs nauw samenwerken in het realiseren van een doorgaande lijn in de ontwikkeling van kinderen van 0-13 jaar. Waar wordt gewerkt vanuit een pedagogische visie die onderling is afgestemd. Hierbij is ruimte voor een eigen invulling op locatie die passend is bij de naaste omgeving. De pedagogische houding van alle partners is solidair, positief, verbindend, lerend en flexibel en gaat uit van gelijke kansen voor ieder kind.

Voor onze school betekent dit dat wij willen groeien in de samenwerking met 't Kroontje, onze partner in opvang. In deze samenwerking brengen school en opvang ieder hun eigen bestuurlijke koers mee. Samen zoeken we verbinding in de uitwerking van deze koers in de praktijk.

We hebben aan de hand van het Sardesmodel (Ontwikkelinstrument IKC) in beeld gebracht welke ambities er zijn. Op dit moment werken we nog veelal 'face to face.' We zien elkaar, we kennen elkaar en zoeken elkaar op. Vanuit deze basis willen we toewerken naar de fase waarin steeds meer 'Hand in hand' (samen doen, zelf verantwoordelijk) plaatsvindt. Dit zijn onze belangrijkste ambities die daartoe leiden:

-Het realiseren van een doorgaande lijn in ondersteuning: Een veilige omgeving met professionals die sterk preventief handelen en vroeg signaleren waardoor ontwikkeling zonder onderbreking bij overdracht opvang en school kan plaatsvinden.

-Het realiseren van een doorgaande lijn in inhoud: Het ervaren dat je, als kind, als collega en als ouder onderdeel bent van het hele kindcentrum; het creëren van een gemeenschapsgevoel.

-Het realiseren van geschikte ruimte: Samen bouwen en inrichting geven aan een nieuw schoolgebouw dat dienend is aan de ontwikkelbehoeften van kinderen van 0-13 en professionals.

Een uitwerking van de doelen is opgenomen als bijlage in hoofdstuk 7 relevante documenten → overige stukken → Uitwerking kindcentrum ontwikkeldoelen



4 HET BELEID VAN ONZE SCHOOL

Onderwijskundig beleid

Onderwijs dat impact heeft, waardoor kinderen optimaal tot ontwikkeling kunnen komen, daar staan en gaan wij voor. Onze focus ligt op sterk onderwijs in basisvaardigheden. Daardoor kunnen kinderen bouwen en vertrouwen op een stevig fundament.

Op onze school zijn kinderen gegroepeerd in heterogene groepen. Zo creëren we optimale kansen om te leren van elkaar en met elkaar. Op deze manier blijven we zo dicht mogelijk bij 'de echte wereld' waar we ook in al onze diversiteit met elkaar verbonden zijn.

Jaarlijks werken wij drie grote projecten uit die schoolbreed worden doorleefd met de kinderen. Daarin zijn ook techniek, kunst, cultuur en erfgoed verweven. We richten ons daarbij, in relatie met de curriculumdoelen, op brede competentieontwikkeling. Zes mondiale competenties uit het gedachtegoed Verdiepend Leren staan daarbij centraal: Karaktervorming, Samenwerking, Communicatie, Creativiteit, Kritisch denken en Burgerschap.

Onze kinderen ontwikkelen een diep begrip van zichzelf en hun plaats in de wereld. Als zelfbewuste, actieve en betrokken wereldburgers. Vanuit het gedachtegoed Verdiepend Leren denken we bij het voorbereiden van lessen en activiteiten meer bewust na over leerpartnerschappen, de leeromgeving, de inzet van digitale middelen en onze pedagogische aanpak.

We zijn groeiend in het realiseren van leerpartnerschappen door een actieve samenwerking met maatschappelijke partners en zoeken samenwerking met het lokale bedrijfsleven. Lokaal erfgoed heeft een grote rol in ons aanbod. Daarmee leggen we de verbinding tussen onze binnen- en buitenwereld. Binnen én buiten Eerde. We stemmen zo af op de onderwijsbehoeften van onze kinderen en we bieden een rijk en betekenisvol aanbod waarbinnen zij leren met hoofd, hart en handen.

Ons onderwijsplan dat ons aanbod en de samenhang daarvan omschrijft, is opgenomen in hoofdstuk 7 relevante documenten → Onderwijsproces → Onderwijsplan

Pedagogisch didactisch handelen, schoolklimaat en veiligheid

Ons pedagogisch handelen kenmerkt zich door een cultuur waarin we elk kind echt willen zien en kennen. In de manier waarop we met elkaar omgaan voeren een liefdevolle benadering en 'gezond verstand' de boventoon.

Door het maken van echt contact met kinderen werken we aan een sterke relatie. Elke ochtend ontvangen we onze kinderen actief. We investeren structureel en planmatig in groepsvormende en -verbindende activiteiten in Gouden, Zilveren en Bronzen weken. Leerkrachten en kinderen kennen elkaar. Dit wordt versterkt door een goede relatie tussen de leerkrachten en ouders.

4 HET BELEID VAN ONZE SCHOOL

Wij hebben optimistische en positieve verwachtingen. We focussen ons op gewenst gedrag en het geven van complimenten. We bouwen aan vertrouwen door te doen wat we zeggen. Onze school is een plek waar we kwetsbaar mogen zijn, fouten mogen maken en om hulp leren vragen. Zo realiseren we een positief schoolklimaat waar we leren van en met elkaar.

Een positief schoolklimaat is de basis van een veilige schoolomgeving. We hebben dagelijks oog voor het welbevinden en de veiligheid van onze kinderen én brengen de veiligheidsbeleving planmatig, tweemaal per jaar, in beeld.

Ons didactisch handelen kenmerkt zich door het geven van sterke, doelgerichte instructies. Wij werken vanuit Expliciete Directe Instructie (EDI) en GRRIM (Gradually Release of Responsibility Instruction Model). Daarbij worden fundamentele effectieve aanpakken en instructievaardigheden, zoals bijvoorbeeld modellen (voordoelen), samenwerkend/coöperatief leren en bewegend leren ingezet. We geven kinderen directe feedback op hun leer- en ontwikkelingsproces, met aandacht voor executieve functies en zijn groeiend in het voeren van reflectieve gesprekken. Het actualiseren van onze didactische structuren en de afstemming daarvan staan voor komend schooljaar geagendeerd.

De kwaliteit van ons pedagogisch didactisch handelen, evenals ons aanbod mogen geen toeval zijn. Daarom werken wij met Expertise Kaders. Daarin zijn onder andere afspraken over aanbod en pedagogisch didactisch handelen opgenomen. Op dit moment staan de kaarten in basis gereed. De komende periode zullen wij deze finetunen en uitbreiden.

Ons veiligheidsplan is opgenomen in hoofdstuk 7 relevante documenten → Veiligheid en schoolklimaat → Veiligheidsplan

Onze Expertise Kaders zijn opgenomen in hoofdstuk 7 relevante documenten → onderwijsproces → Expertise Kaders

Passend onderwijs

Wij sluiten niemand buiten en zien elk kind zoals het is. We werken intensief en proactief samen, intern en extern, om recht te doen aan verschillen en de talenten van elk kind tot ontwikkeling te laten komen.

Onze visie op ondersteuning en de ondersteuningsmogelijkheden die wij als school kunnen bieden staan beschreven in het Schoolondersteuningsprofiel (SOP). Ieder kind heeft recht op goed, thuisnabij onderwijs. Als enige basisschool in Eerde, streven we daarom naar zo passend en inclusief mogelijk onderwijs. Dat is voor ons altijd maatwerk. Vooraf en op papier grenzen stellen is niet passend bij onze visie. Wij gaan altijd in gesprek met ouders/verzorgers en onderzoeken of en hoe we de juiste ondersteuning kunnen realiseren. Hierbij werken we intensief samen met Team Onderwijs en Opvang van Verdi, collega-scholen, het Samenwerkingsverband, gemeente, GGD, kinderopvang en

4 HET BELEID VAN ONZE SCHOOL

andere partners in de regio. Indien er niet voldoende afgestemd kan worden op de ondersteuningsbehoeften van een kind zal er gezocht worden naar een andere (tijdelijke), meer passende vorm van onderwijs.

Onze ambitie is een school te zijn waar elk kind zich sociaal-emotioneel, cognitief en op het vlak van competentieverwerving optimaal kan ontwikkelen. Vanuit een pedagogisch hart. En vanuit aanwezige expertise op gebied van gedrag, welbevinden en leren. Onze ambitie is om ons team verder uit te bouwen tot een team dat een breed, gevarieerd pakket aan expertise voor ondersteuning meebrengt en dat openstaat voor continue ontwikkeling hierin, waardoor wij als school optimaal inclusief kunnen zijn. We blijven werken aan sterke basisvaardigheden met de focus op preventief signaleren waar ondersteuning nodig is.

Ons Schoolondersteuningsprofiel is opgenomen in hoofdstuk 7 relevante documenten → onderwijsproces → Schoolondersteuningsprofiel

Ononderbroken ontwikkeling, kansengelijkheid en samenhang

Ononderbroken ontwikkeling en kansengelijkheid begint met het goed in beeld hebben van onze kinderen. Kinderen echt zien. Waarneming duiden, vastleggen én delen met elkaar. Dat doen we op meerdere manieren. In documenten, in focus-, groeps- en kindbesprekingen en in gesprekken. Op basis van wat we waarnemen en data die we verzamelen, stellen we ambitieuze doelen voor de groep/subgroepen. Waar nodig stellen we individuele doelen voor een kind en leggen deze vast in een handlingsplan, al dan niet in combinatie met een ontwikkelingsperspectief (OPP). We betrekken ouders daar actief bij. Doelen zijn altijd ambitieus en gericht op groei, met waardering voor de verschillende kenmerken van kinderen. Ze zijn gericht op het geven van kwalitatief goed onderwijs. Vanuit beïnvloedbare factoren. Dat is voor elk kind essentieel om kansen te vergroten. We zien verschillen en leren van verschillen om daarmee het verschil te maken. Om dat te waarborgen blijven wij als team continu samen leren, ontwikkelen en reflecteren.

Een ononderbroken ontwikkeling stimuleren we ook door het creëren van samenhang in ons onderwijs. Dat doen we door middel van onze projecten. Binnen de hele school wordt projectmatig gewerkt vanuit één centraal thema. We kiezen voor langlopende projecten, zodat er ruimte is voor diepgaande leerervaringen.

Wat we doen in onze projecten refereren we aan en plaatsen we in het echte leven, in een betekenisvolle context. Daardoor is er altijd samenhang tussen leren en leven merkbaar en zichtbaar. De complexiteit van de huidige wereld maakt het kunnen zien en realiseren van het geheel essentieel. Je kunnen verbinden met jezelf, de ander en de wereld om je heen is volgens ons alleen mogelijk wanneer je het verbonden geheel kunt zien en creëren. Dat dragen we uit in:

4 HET BELEID VAN ONZE SCHOOL

- Ons pedagogisch hart; Veerkracht en welbevinden, dat altijd en in elke situatie de basis en dus aanwezig is.
- De zes competenties uit het gedachtegoed Verdiepend Leren, die als een samenhangende, rode draad verweven zijn in onze thema's en in groeiende mate in ons totale aanbod.

Ons ondersteuningsplan is opgenomen in hoofdstuk 7 relevante documenten → onderwijsproces → Ondersteuningsplan

Een krachtige taalomgeving

Over het algemeen beheersen onze kinderen de mondelinge Nederlandse taal redelijk tot voldoende. Het Brabantse dialect/een Brabantse tongval is, in meer of mindere mate, bij veel kinderen wel aanwezig. Het taal- leesaanbod is thuis niet in alle gezinnen even sterk. De woordenschat van kinderen is niet opvallend hoog en vraagt eerder aandacht in het verrijken daarvan.

We investeren planmatig in teamscholing en een actueel aanbod in middelen gericht op ons leesonderwijs, waaronder leesvaardigheid, leesbegrip én leesplezier. We brengen kinderen vanuit verschillende werkvormen bewust in aanraking met taal. We creëren een rijke taalomgeving in onze lokalen, zodat woordenschat van kinderen continu wordt verrijkt. 't Kroontje voorziet in een VVE aanbod.

Wereldburgerschap

Verdi staat voor de groei van de 'hele mens' tot "wereldburger", daarom spreken we over wereldburgerschap. Op onze school werken we aan groeiend wereldburgerschap vanuit een mens- en wereldgerichte blik. Samen bouwen wij bruggen naar een wereld waar het voor ieder mens fijn is om te zijn. Een wereld waarin iedereen van betekenis is, als veerkrachtig en gelukkig wereldburger. Onze school is de plek waar we met 'hart en moed samen zijn en leren.' Daar ontdekken, ervaren en leren we met elkaar wat het betekent om een actief en verantwoordelijk burger te zijn. We werken met kinderen, respectvol, aan een groeiend bewustzijn van de basiswaarden, in sterke verbinding met de zes mondiale competenties uit het gedachtegoed Verdiepend Leren.

Ons burgerschapsplan is opgenomen in hoofdstuk 7 relevante documenten → veiligheid en schoolklimaat → Burgerschapsplan

Personeelsbeleid

Verdi staat voor een uitstekend werk- en leerklimaat, waarin kinderen en professionals zich veilig, gezien en prettig voelen. Alleen dan kan groei plaatsvinden. In onze verbondenheid staat het lerend vermogen centraal.

Verdi werkt met een Integraal PersoneelsBeleid waarin onder andere de thema's werving, selectie en mobiliteit zijn vastgelegd.

4 HET BELEID VAN ONZE SCHOOL

In het werkverdelingsplan nemen we op dat de collega die groepsverantwoordelijk is, altijd een bevoegde medewerker is.

We enthousiasmeren en binden nieuwe collega's. We begeleiden onze collega's in opleiding intensief en hebben een extra aandacht en begeleiding voor onze startende medewerkers. We creëren loopbaanpaden voor onderwijsassistenten/leerkrachtondersteuners die willen doorgroeien naar leerkracht. Professionaliseren binnen Verdi kan op formele en informele basis.

Door middel van een ontwikkelcyclus werkt elke medewerker aan de eigen professionalisering op maat. Tijdens ontwikkelgesprekken voeren we de professionele dialoog vanuit de waarderende grondhouding. Verdi breed is er een jaarlijks aanbod in de Verdi academie; met aanbod dat past bij de koers van de organisatie. Daarnaast bieden we medewerkers volop mogelijkheden tot opleiding, passend bij hun loopbaanfase en bij de schoolontwikkeling.

Op onze school investeren we elk jaar in teamscholing, aansluitend bij de doelen van het jaarplan. We vinden het belangrijk om op de hoogte te blijven van nieuwe ontwikkelingen. We maken gefundeerde keuzes en werken vanuit visie. Onze vaardigheden houden we op peil en ontwikkelen we door scholing over instructiemodellen en -opbouw en door coaching on the job door een extern specialist samen met onze intern begeleider. In scholingsbijeenkomsten bereiden we incidenteel samen lessen voor met als doel deze te bekijken bij elkaar aan de hand van kijkwijzers die gemaakt zijn. We zien kansen om ons pedagogisch didactisch handelen te versterken en af te stemmen door deze manier van werken vaker in te zetten. Met elkaar voeren we jaarlijks een aantal intervisiegesprekken.

Om ons pedagogisch didactisch handelen te blijven ontwikkelen én kwaliteit te waarborgen voeren enkele collega's uit ons team (als opgeleide ICALT coaches) coachgesprekken met collega's. In een groepsbezoek observeren zij leerkrachtvaardigheden. Op dit moment wordt daarbij gebruik gemaakt van het ICALT-observatie instrument. Hiermee wordt de zone van naaste ontwikkeling in beeld gebracht en samen worden in het coachgesprek concrete ontwikkeldoelen vastgesteld.

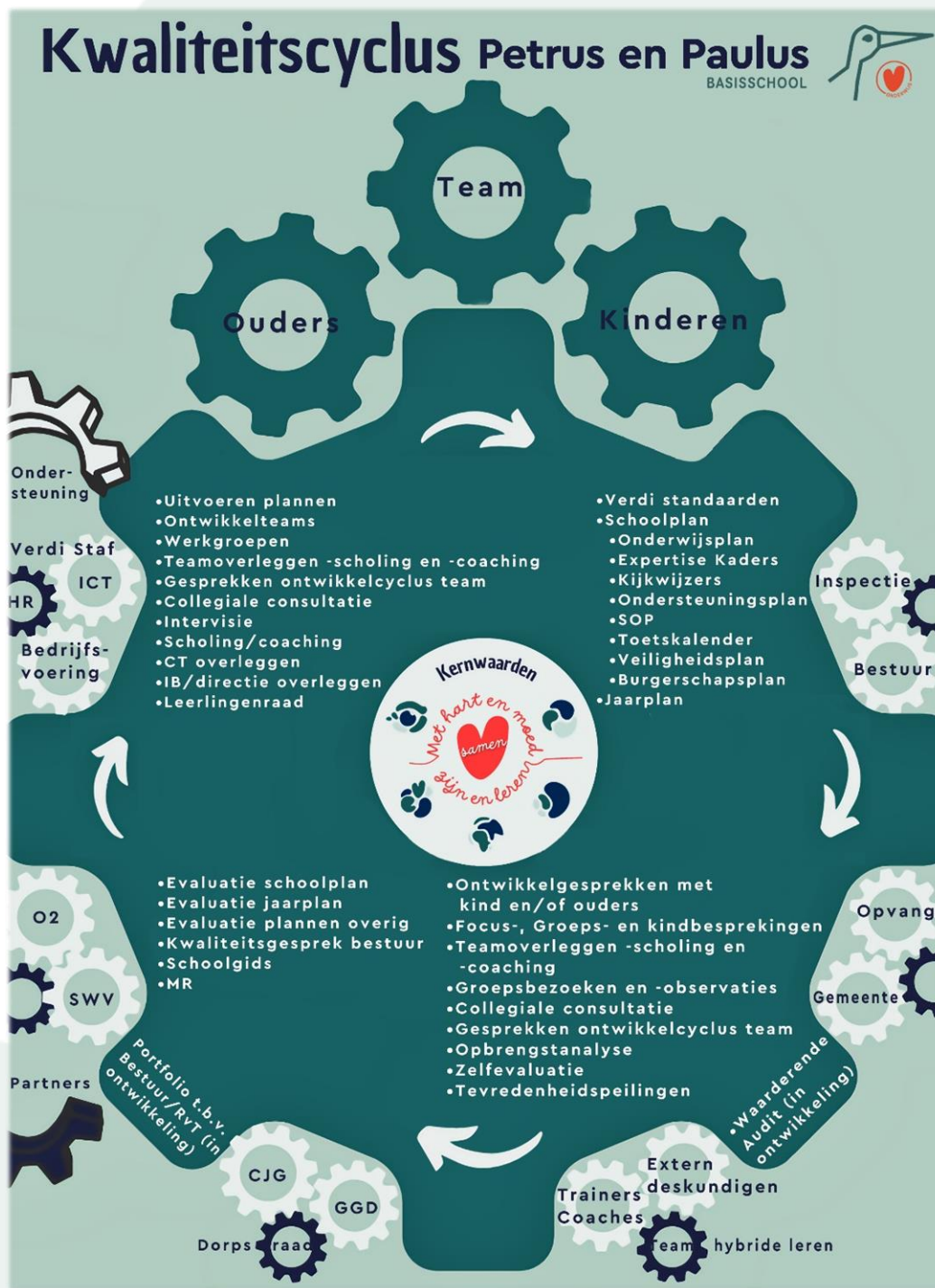
Belangrijke onderwijskundige ontwikkelingen gaan wij samen aan. We werken proactief, kritisch, enthousiast en betrokken aan onderwijsontwikkeling en het borgen van ontwikkeling. We denken in mogelijkheden, gaan uitdagingen aan, durven fouten te maken en helpen elkaar. Het aansturen van ontwikkeling ligt op dit moment nog veelal bij directie en intern begeleider. Groeiend eigenaarschap en gedeeld leiderschap in schoolontwikkeling binnen het team is een ambitie.

Keuzes in organisatie en formatie maken we samen in het werkverdelingsplan. Als team denken we na over de groepsindeling en -bezetting. We maken samen afspraken over taakverdeling, werkdrukgeden en aanwezigheid op school.

4 HET BELEID VAN ONZE SCHOOL

Kwaliteitsbeleid

Binnen Verdi werken we integraal en cyclisch aan het verbeteren van de brede kwaliteit van ons onderwijs. Alle scholen binnen Verdi werken vanuit het Verdi kwaliteitskader. Hierin hebben we de 4 ontwikkelfases concreet uitgewerkt op bestuursniveau. Als school hebben we dit op schoolniveau gedaan. In onderstaande visual is zichtbaar hoe wij elke dag werken aan het continue verbeteren van onze onderwijskwaliteit.



4 HET BELEID VAN ONZE SCHOOL

Met elkaar ontwikkelen we Expertise Kaders en kijkwijzers om de kwaliteit van ons onderwijs te waarborgen. Kijkwijzers worden gebruikt tijdens momenten waar coaching on the job plaatsvindt. Kijken bij elkaar aan de hand van de kijkwijzers gaan we meer planmatig een plek geven in onze kwaliteitsstructuur.

We starten elk schooljaar met een focusgesprek. Daarin stellen leerkrachten, intern begeleider en directie met elkaar doelen voor de groep vast op basis van onze schoolnormen. In gesprek wordt duidelijk waar focus naartoe gaat. Twee keer per jaar richten we ons, in tussen- en eindevaluatie, op wat goed gaat en wat nog mag groeien. Dat doen we tijdens teambijeenkomsten en groeps- en kind besprekingen. We concentreren ons op de factoren die we kunnen beïnvloeden. Het versterken van de kennis en vaardigheden van alle medewerkers, om de kinderen zo optimaal mogelijk te laten ontwikkelen, staat centraal. Vanuit de actiepunten leggen we directe verbanden met ons professionaliseringsbeleid en het jaarplan.

De doelen in ons jaarplan stellen we samen vast. Kiezen iets wel te doen betekent bewust kiezen om iets anders (nog) niet te doen. We werken met aandacht en willen wat we doen goed doen. Dus doen we niet alles tegelijk. Zo brengen we focus en samenhang aan in de grote jaarplandoelen.



5 ANALYSE – WAAR STAAN WE NU?

We halen op school veel data op. Het gaat dan om data vanuit toetsen, maar ook om data uit bijvoorbeeld observaties, gesprekken met ouders en kinderen en kwaliteitsonderzoeken onder kinderen, ouders en medewerkers.

Twee keer per jaar analyseren we op schoolniveau onze data in onze kwaliteitsanalyse. We evalueren onze doelen in deze analyse, stellen hypothesen en formuleren vervolgacties.

De vervolgacties die we formuleren krijgen een plek in ons jaarplan.

Leerkrachten doen dit op groeps- en kindniveau dagelijks en periodiek.

Binnen Verdi werken we met de Verdi Standaarden. Op basis van het inspectiekader beschrijven we in de Verdi Standaarden hoe we binnen Verdi werken.

Eens per jaar evalueren we als team de kwaliteit van ons onderwijs op basis van de standaarden. We bepalen gezamenlijk waar we staan in het bereiken van onze ambities en wat onze volgende stappen zijn.



5 ANALYSE – WAAR STAAN WE NU?

Uit onze laatste zelfevaluatie en opbrengstanalyse komen de volgende trojspunten naar voren:

♥ De manier waarop we in diepe verbondenheid met onszelf en elkaar, met open blik en hart hebben gekeken naar onze kinderen en de wereld en zodoende tot nieuwe kernwaarden, een nieuwe visie en missie zijn gekomen. Gedeeld, gevoeld en gedragen.

♥ De manier waarop we ons schoolklimaat en de veiligheid op school als positief ervaren en vooral hoe dit ook positief wordt ervaren door kinderen, ouders en bezoekers.

♥ De manier waarop we zicht hebben op de ontwikkeling van onze kinderen. Door hen echt te zien en hun ontwikkeling in beeld brengen vrij van cijfers of woordbeoordeling. Door het weergeven van (groei in) kennis, vaardigheid en/of competentie in relatie met inzet, komen reflectieve gesprekken en kindgesprekken meer tot de kern. En zijn gesprekken meer doel- en ontwikkelingsgericht. Ook ervaren we hierdoor een hoger welbevinden bij kinderen.

♥ De manier waarop we onze professionele en lerende cultuur hebben versterkt. Door met en van elkaar te leren in teambijeenkomsten en daarbij continu visie, ontwikkeling en ons pedagogisch didactisch handelen met elkaar in relatie brengen.

♥ De manier waarop (nog volop in ontwikkeling) een extra dimensie gegeven wordt aan ons onderwijs vanuit het gedachtegoed Verdiepend Leren. Naast de focus op groei in kennis en vaardigheid werken we met kinderen actief aan het verwerven van zes mondiale competenties. Met hart en moed, lef en durf om een pad in te slaan dat nog niet geplaveid voor ons ligt, maar wat we al doende samen vormgeven en neerleggen, aansluitend bij de behoeften van onze kinderen en ontwikkelingen in onze wereld.

5 ANALYSE – WAAR STAAN WE NU?

En de volgende ontwikkelpunten:

♥ OP0 Basisvaardigheden/OP1 Aanbod: Om onze kinderen beter toe te rusten met sociale maatschappelijke competenties, stemmen we ons doelgericht, curriculum dekkend, aanbod in burgerschap af op de kenmerken van onze populatie (welke recent opnieuw in beeld is gebracht) en brengen we dit aanbod vanuit visie planmatig in beeld. (Basiskwaliteit)

♥ OP2: Zicht op ontwikkeling: Het versterken van onze analysevaardigheden, zodat we nog scherper en meer preventief zicht krijgen op ontwikkeling door signalen te duiden, te kijken naar beïnvloedbare factoren en daarbij de relatie met ons eigen handelen te leggen. (Basiskwaliteit)

♥ OP1 Aanbod/ OP3 Pedagogisch didactisch handelen: Vervolg geven aan ontwikkeling 'lezen met begrip'; het uitwerken van de nieuwe aanpak in een doelgericht en planmatig aanbod. Met oog voor lees- en leerplezier bij onze kinderen. (Basiskwaliteit en eigen kwaliteit)

♥ OP1 Aanbod/ OP3 Pedagogisch didactisch handelen: Het realiseren van een actueel, planmatig en doelgericht, diepgaand aanbod vanuit de curriculumdoelen OJW (Oriëntatie op Jezelf en de Wereld) in samenhang met de thema's vanuit Verdiepend Leren. (Basiskwaliteit en eigen kwaliteit)

♥ OP1 Aanbod/ OP3 Pedagogisch didactisch handelen: Het verder vorm en inhoud geven aan het competentiegericht leren vanuit het gedachtegoed Verdiepend Leren:

- Waarbij we leren zichtbaar maken in learning progressions. Om van daaruit gericht feedback te geven aan kinderen en met hen reflectieve gesprekken te voeren om tot ontwikkeling te komen.
- Waarbij we investeren in het aangaan van actieve partnerschappen en het versterken van ouderbetrokkenheid, met het oog voor het vergroten van de wereld voor onze kinderen en het maken van verbinding met deze wereld.
- Waarbij we het aanbieden van competentiedoelen uitbreiden tot ons gehele aanbod door (uiteindelijk) bij elke les een competentiedoel te stellen, in relatie met de curriculumdoelen.
- Waarbij we het werken met de vier elementen van het leerontwerp meer structureel en planmatig gaan toepassen. (Eigen kwaliteit)

Vanaf schooljaar 2024-2025 werken we binnen Verdi met waarderende audits. Met een waarderende audit verifiëren we vierjaarlijks onze zelfevaluatie.

6 WAAR ZIJN WE NAAR OP WEG?

De wereld om ons heen beweegt sneller dan ooit. Dat doet een beroep op onze wendbaarheid en tegelijk op onze opdracht, onze richting. In deze snel veranderende tijd is het onmogelijk om nu te bepalen hoe de werkelijkheid er over vier jaar uitziet. Daarom hebben we met elkaar geen einddoelen bepaald voor de komende schoolplanperiode, maar hebben we onze richting gedeut. Daarin stellen we concrete ambities vast voor de komende twee schooljaren.



Wij richten ons op het bieden van kwaliteitsvol onderwijs dat niet alleen voldoet aan het wettelijk kader, maar dat ook vanuit eigen kwaliteit waarde toevoegt voor onze kinderen én onze wereld. Daarmee zetten we ons actief in voor het realiseren van doelstelling nummer vier uit de Duurzame Ontwikkelingsdoelstellingen van de Verenigde Naties voor de periode 2015-2030. Dat doen we als volgt:

Door **sterk onderwijs in de basisvaardigheden** (lezen, taal en rekenen) kunnen kinderen vertrouwen en bouwen op een stevig fundament. Dit betekent dat we focus houden op borging en continuïteit in ontwikkelingen en actualisering van ons aanbod rondom de basisvaardigheden. In de schooljaren 2024-2025 en 2025-2026 geven we vervolg aan het traject rondom lezen met begrip en gaan we aan de slag met ons aanbod OJW:

- We richten ons op een actueel, bij onze visie en populatie passend aanbod.
- We richten ons op ons pedagogisch didactisch leerkrachthandelen in relatie tot het versterken van onze analysevaardigheden. Met focus op beïnvloedbare factoren.

Door het ontwerpen van verdiepende leerbelevingen werken we aan een brede competentie ontwikkeling met kinderen. Vanuit het gedachtegoed **Verdiepend Leren** staan in onze lerende cultuur zes mondiale competenties centraal: Karaktervorming, Samenwerking, Communicatie, Creativiteit, Kritisch denken en Burgerschap. In de schooljaren 2024-2025 en 2025-2026 investeren we in groeiend Verdiepend Leren:

- We richten ons op een aanbod waarbij de competenties niet alleen zichtbaar zijn in onze thema's, maar samenhangend in ons gehele aanbod.
- We richten ons op leren zichtbaar maken in learning progressions en het voeren van reflectieve gesprekken.
- We richten ons op groei van eigenaarschap en zelfstandigheid van kinderen om betrokkenheid bij het eigen leerproces en het leerproces van de groep te verhogen, met aandacht voor leren leren en het ontwikkelen van executieve functies.
- We richten ons op het meer structureel en planmatig gaan toepassen van de vier elementen van het leerontwerp uit het gedachtegoed Verdiepend Leren.

6 WAAR ZIJN WE NAAR OP WEG?



We richten ons op het aangaan van actieve partnerschappen om kinderen meer in contact te brengen met de wereld buiten ons fysieke schoolgebouw. In partnerschap werken we aan het blijven versterken van ouder-betrokkenheid. Daarmee zetten we ons actief in voor het realiseren van doelstelling nummer zeventien uit de Duurzame Ontwikkelingsdoelstellingen van de Verenigde Naties voor de periode 2015-2030.

- We richten ons op het versterken van ons onderwijs rondom burgerschap. Vanuit visie. Planmatig, samenhangend, curriculum dekkend en bij onze populatie passend.
- We richten ons op het versterken van de natuurlijke nieuwsgierigheid van kinderen wanneer wij met hen kijken naar de wereld en diversiteit in culturen buiten het dorp waar zij wonen, waardoor betrokkenheid bij wereldlijke problematieken en uitdagingen groeit.

We gaan dit avontuur van leren met kinderen aan op basis van een **stevig pedagogisch fundament**. Ondanks dat het pedagogisch klimaat op onze school één van onze troespunten is, zijn we hierin ambitieus en blijven we investeren in een duurzaam pedagogisch fundament.

- We richten ons op de verdere implementatie van KWINK en het ontwikkelen van één taal daarin. Tegelijk verbreden we ons aanbod in sociale vaardigheden en weerbaarheid, vanuit in het team aanwezige expertise en uitvoeringsbevoegdheid rondom Rots en Water.
- We richten ons op de eerste stappen richting het ontwikkelen van een hele schoolbenadering in Leer- en Veerkracht, gestoeld op de wetenschap van Positieve Psychologie. Dat gaat over veerkrachtig, gelukkig en compassievol zijn. Zodat kinderen zich goed voelen over zichzelf en van daaruit zorg dragen voor anderen. Dat vraagt ruimte, bewustzijn en aandacht voor vertraging. En veerkracht. Om in moeilijke tijden overeind te blijven en om in goede tijden tot volle bloei te kunnen komen.



Daarmee zetten we ons actief in voor het realiseren van doelstelling nummer drie uit de Duurzame Ontwikkelingsdoelstellingen van de Verenigde Naties voor de periode 2015-2030.

6 WAAR ZIJN WE NAAR OP WEG?

Daarnaast richten wij onze aandacht de komende jaren op twee bijzondere en kansrijke ontwikkelingen:

Na lang wachten wordt er eindelijk gebouwd aan ons nieuwe kindcentrumgebouw. In de komende schoolplanperiode zullen wij gaan verhuizen. Naar een gebouw dat dienstbaar is aan het onderwijs van deze tijd. En dat toekomstbestendig en duurzaam is. Met elkaar zullen we dit gebouw inrichten met onze visie als uitgangspunt.

Als team gaan we een clustervorming aan met het nog te formeren team van Verdi's nieuwe Kindcampus Buitenwijs. We zien hierin veel kansen. We richten ons daarbij op het delen van het goede met elkaar om elkaar duurzaam te versterken. Voor onze kinderen zien we kansen in relatie tot het vergroten van hun leefwereld en het kennismaken met elkaars culturen. Ook hier investeren we in partnerschap.

Zo richten wij ons de komende schoolplanperiode vanuit een mens- en wereldgerichte blik op goed leren én goed leven. En dragen wij bij aan de ontwikkeling van onze kinderen tot vaardige, aardige en waardige jonge mensen. Jonge mensen die de stap kunnen maken naar het best passende vervolgonderwijs. Jonge mensen die met hart en moed waardevol kunnen bijdragen aan onze samenleving. Met doel, richting en vertrouwen. Als veerkrachtige, altijd lerende en gelukkige wereldburgers.

Doelen komende periode

De doelen waaraan we in deze schoolplanperiode per schooljaar werken, stellen we elk jaar opnieuw vast in het jaarplan. In dit plan concretiseren we onze ambities in specifieke en meetbare subdoelen en beschrijven we welke activiteiten we ondernemen om deze doelen te realiseren. Daarin is aandacht voor (team)scholing en ondersteuning door extern deskundigen.

Tweejaarlijks evalueren we de voortgang en stellen we onze plannen bij waar nodig. In de keuzes die we maken is de richting, die we hebben beschreven in hoofdstuk zes van dit schoolplan, altijd de basis. Daarnaast kijken we vooral met een open blik naar de ontwikkeling van onze kinderen en de ontwikkelingen in de wereld om ons heen. We voelen noodzaak en vrijheid om onze plannen aan te passen op basis van waarneming en duiding.

Ons jaarplan 2024-2025 is opgenomen in hoofdstuk 7 relevante documenten → sturen, kwaliteitszorg en ambitie → Jaarplan

7 RELEVANTE DOCUMENTEN

We houden ons schoolplan graag compact en leesbaar. We verwijzen in dit hoofdstuk voor meer verdieping daarom naar relevante documenten die met de onderwerpen in dit schoolplan samenhangen. Deze documenten zijn op te vragen bij de directie.

Onderwijsproces

- Onderwijsplan
- Expertise Kaders
- Verdi Ondersteuningsstructuur
- Schoolondersteuningsprofiel (SOP)
- Ondersteuningsplan

Veiligheid en schoolklimaat

- Veiligheidsbeleid
- Verdi kader burgerschap
- Populatie analyse
- Burgerschapsplan

Onderwijsresultaten

- Opbrengstanalyse

Sturen, kwaliteitszorg en ambitie

- Verdi Koers 2022-2026
- Verdi kwaliteitscyclus
- Verdi standaarden
- Verdi Integraal PersoneelsBeleid (IBP)
- Jaarplan

Overige documenten

- Uitwerking kindcentrum ontwikkeldoelen
- Samenvatting zelfevaluatie
- Analyse tevredenheidspeilingen



Meer weten over Verdi? Neem contact met ons op!

Verdi

VERDI.NL

INFO@VERDI.NL

0413 - 31 07 90